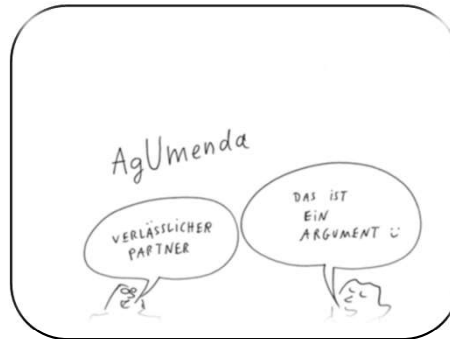




Regionaler Workshop „Schutz vor Bodenabtrag“

Team & Einsatzgebiete



Das **AgUmenda Team:**

Diplom Agrar-Ingenieure, Masteranden und Bacheloranden der Agrarwissenschaft

Unsere **Einsatzgebiete:**

Stickstoffeffizienz steigern, Nährstoffnachlieferung erfassen, Erosion stoppen, Versuchsanstellung und Öffentlichkeitsarbeit im Agrarbereich, Weiterbildung



Weitere Informationen unter - www.agumenda.de

Programm



Information zu P-OWK

AgUmenda GmbH

Einfluss der Kalkdünger auf die Aggregatstabilität und die Infiltration

Oliver Borowy, Vereinigte Kalkwerke Dammann GmbH

Sind wir auf einem guten Weg? Pflanzenschutzmittel in Gewässern

Anke Hoppe, LfULG

Beratungsangebote zum Schutz vor Bodenabtrag

AgUmenda GmbH

Zeit für Fragen, Diskussion

Prioritär Phosphor-gefährdete Oberflächenwasserkörper

Eine Einführung

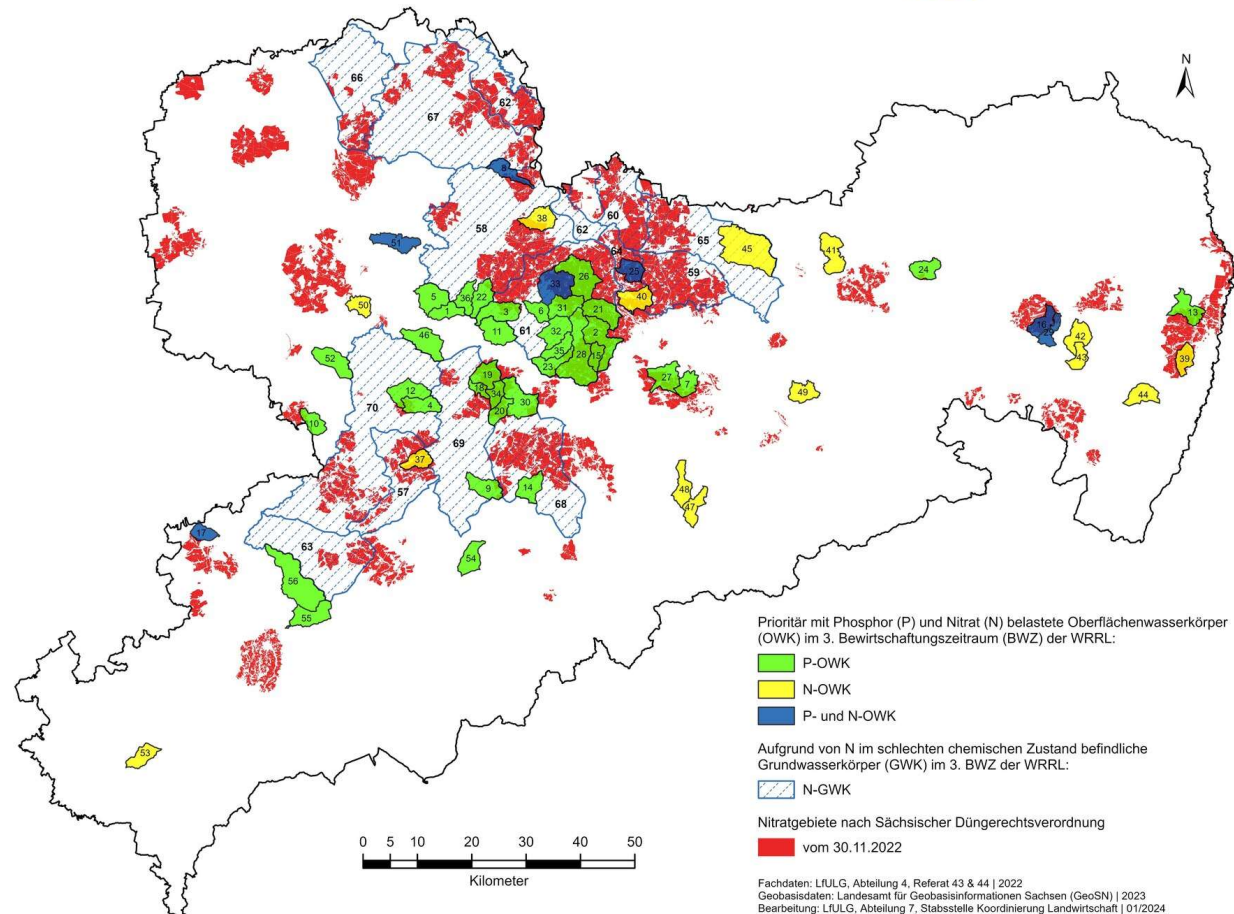
Katharina Schmidt/
Katharina Farack

Landwirtschaftlicher Gewässerschutz in Sachsen – warum?

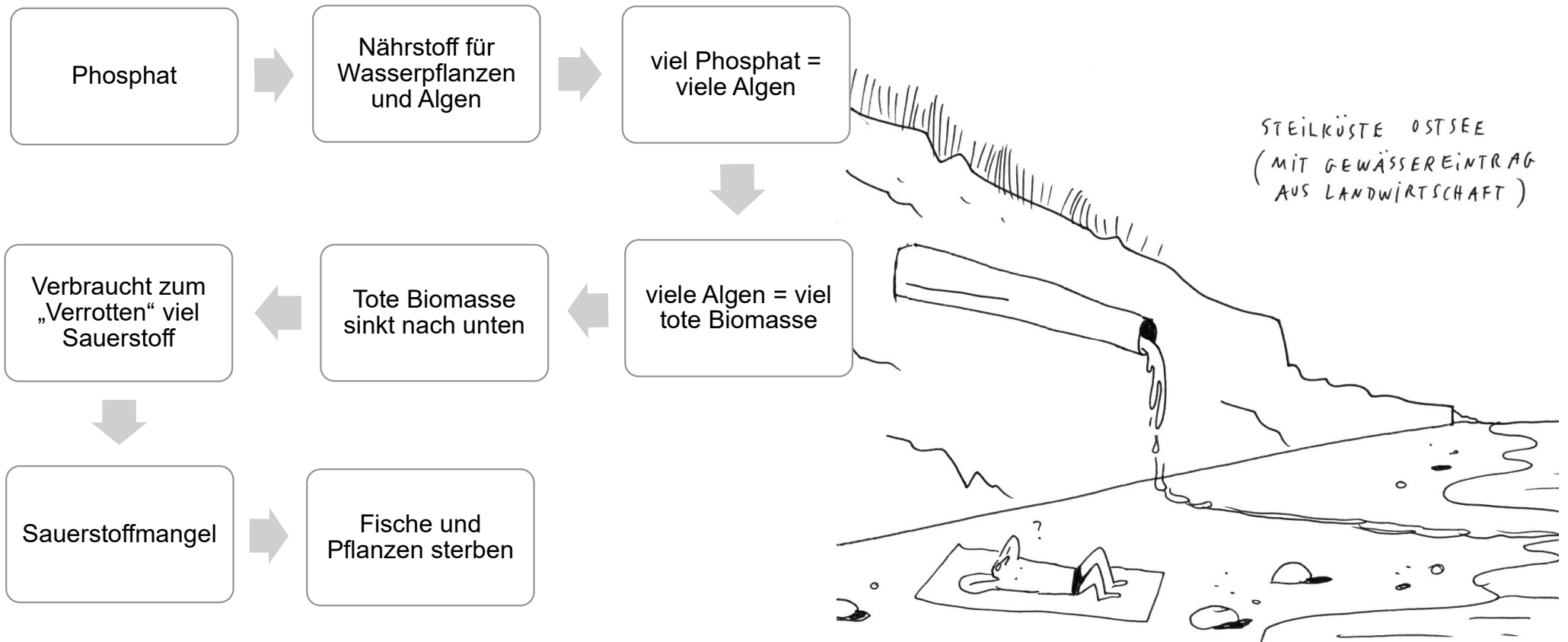


Ziel der EU-Wasserrahmenrichtlinie: guten Zustand der Gewässer erreichen!

Beitrag Landwirtschaft: Reduktion von Stickstoff- und Phosphoreinträgen sowie von Pflanzenschutzmitteln



Warum ist Phosphor in Gewässern ein Problem?



Prioritär Phosphor-gefährdete Oberflächenwasserkörper (P-OWK) - Einstufung



AgUmenda

Prioritär Phosphor-gefährdete Oberflächenwasserkörper (P-OWK) - Einstufung



AgUmenda

Ökologischer
Zustand ist
schlechter als 3
(mäßig)

Prioritär Phosphor-gefährdete Oberflächenwasserkörper (P-OWK) - Einstufung



Ökologischer
Zustand ist
schlechter als 3
(mäßig)



Hoher Anteil der P-Be-
lastung aus landwirt-
schaftlichen Quellen (>20
Anteil an der Gesamt-
belastung von P)

Prioritär Phosphor-gefährdete Oberflächenwasserkörper (P-OWK) - Einstufung



AgUmenda

Ökologischer
Zustand ist
schlechter als 3
(mäßig)

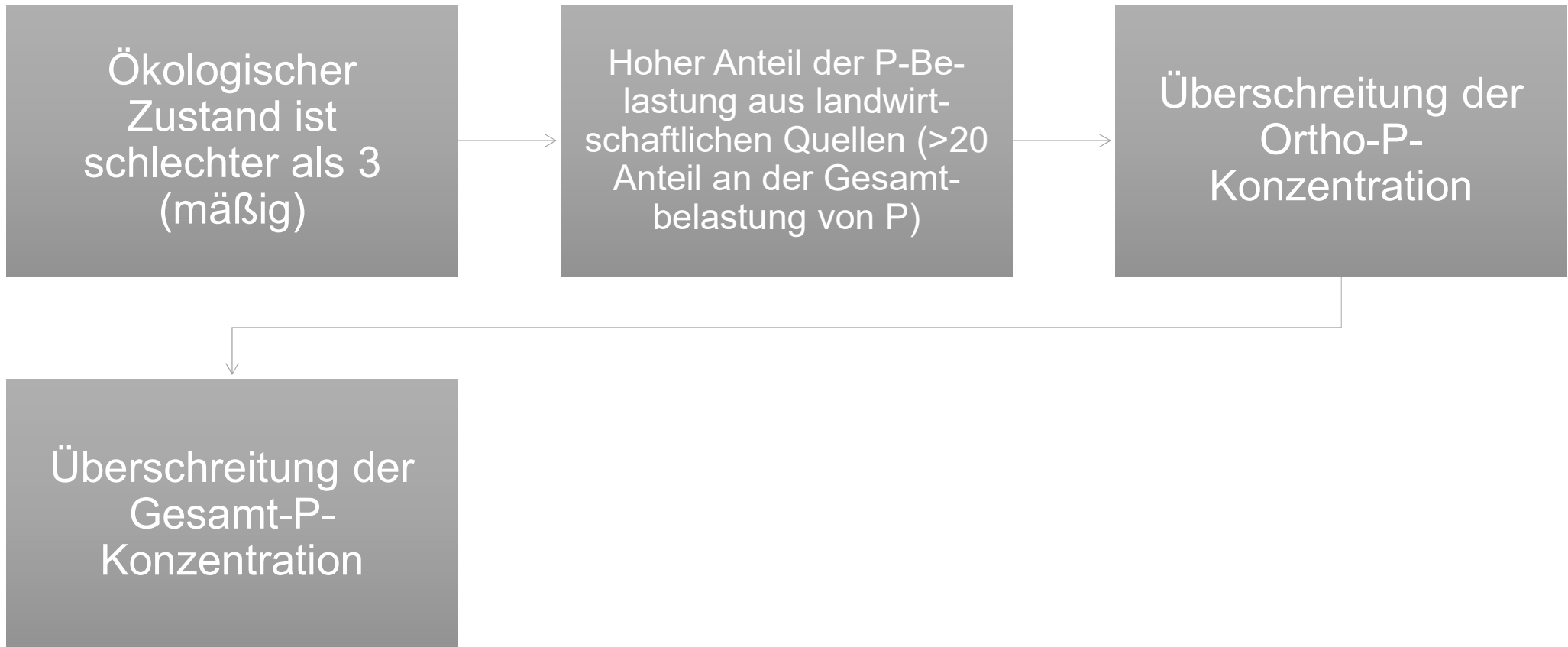
Hoher Anteil der P-Be-
lastung aus landwirt-
schaftlichen Quellen (>20
Anteil an der Gesamt-
belastung von P)

Überschreitung der
Ortho-P-
Konzentration

Prioritär Phosphor-gefährdete Oberflächenwasserkörper (P-OWK) - Einstufung



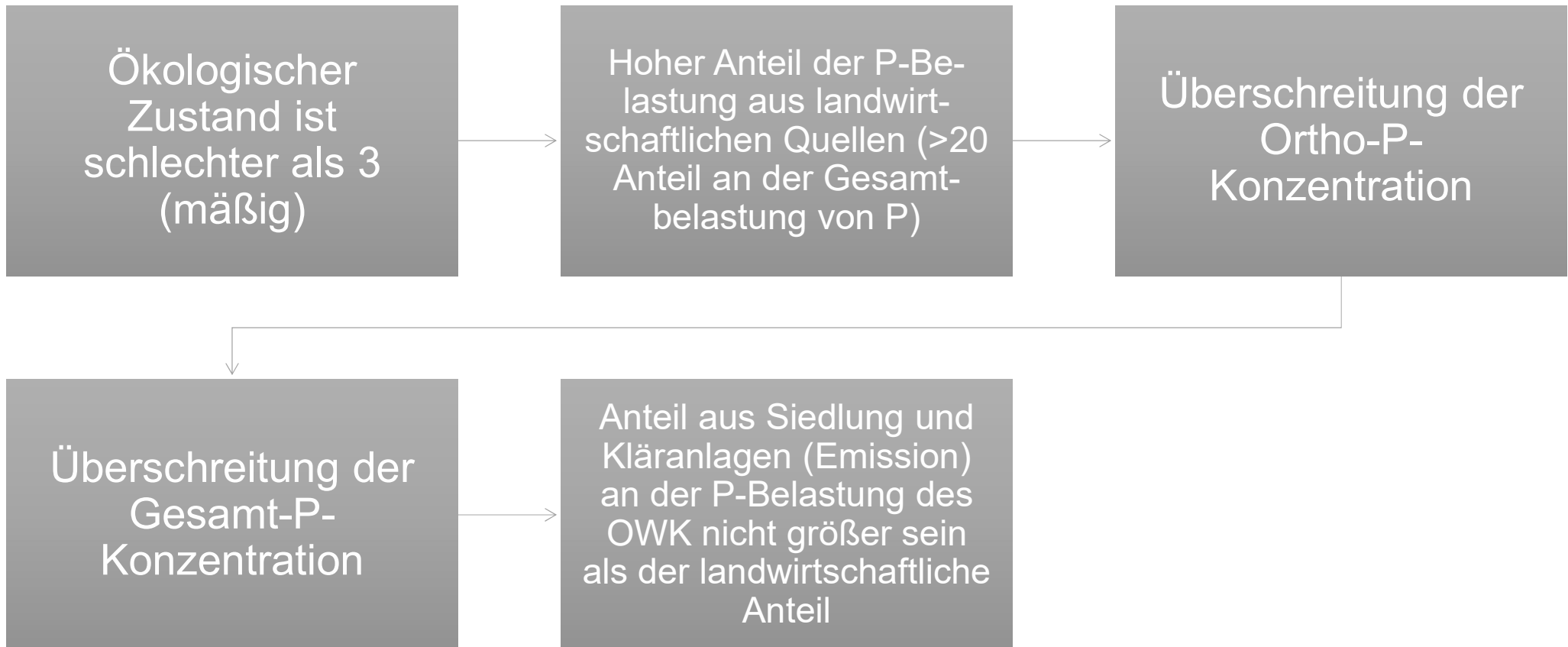
AgUmenda



Prioritär Phosphor-gefährdete Oberflächenwasserkörper (P-OWK) - Einstufung



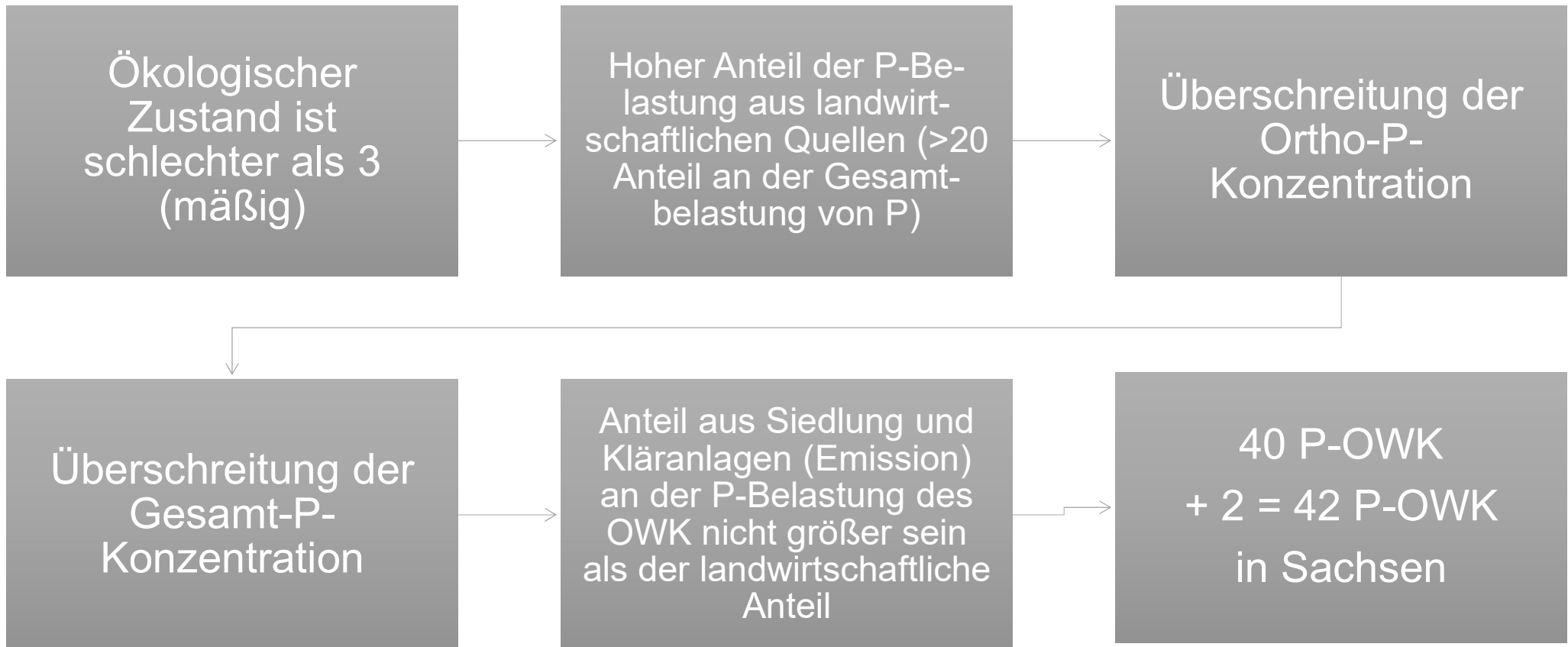
AgUmenda



Prioritär Phosphor-gefährdete Oberflächenwasserkörper (P-OWK) - Einstufung



AgUmenda



P-OWK

Informationen im iDA



A screenshot of a web browser displaying the iDA (interdisziplinäre Daten und Auswertungen) portal. The browser's address bar shows the URL: https://www.umwelt.sachsen.de/umwelt/infosysteme/ida/q/4zPr0Jc05jUii194u9JtrF. The browser's tab bar shows several open tabs: "Erste Schritte", "Convert ICS to CSV On...", "https://web2.extranet...", "Dateien - Nextcloud", "Neuer Tab", and "Kalender". The website header features the logo of the "LANDESAMT FÜR UMWELT, LANDWIRTSCHAFT UND GEOLOGIE" and the "Freistaat SACHSEN" coat of arms. Below the header, the text "iDA" is displayed in a large, bold font. The main content area contains a welcome message: "Willkommen bei iDA - dem Datenportal für Sachsen". Below this, a paragraph explains that the application iDA (interdisciplinary data and evaluations) enables access to environmental data and map archives, with data originating from measurement and research programs of the State Office for Environment, Agriculture and Geology and from various specialist information systems of the Free State of Saxony. Two green buttons are visible: "Zugang interdisziplinäre Daten und Auswertungen (iDA)" and "Zugang Artdaten-Online". Below these buttons, there is a section titled "Anmeldung zu iDA" with the instruction "Bitte geben Sie Ihren Benutzernamen und Ihr Passwort ein." This section includes a text input field for the username (containing "wt_ber_pm1"), a password input field (represented by dots and a toggle icon), and a green "Anmelden" button.

P-OWK

Informationen im iDA

Willkommen bei iDA - dem Datenportal für Sachsen

Phosphor x

Thema Landwirtschaft

Europäische Wasserrahmenrichtlinie

Landwirtschaftlicher Gewässerschutz

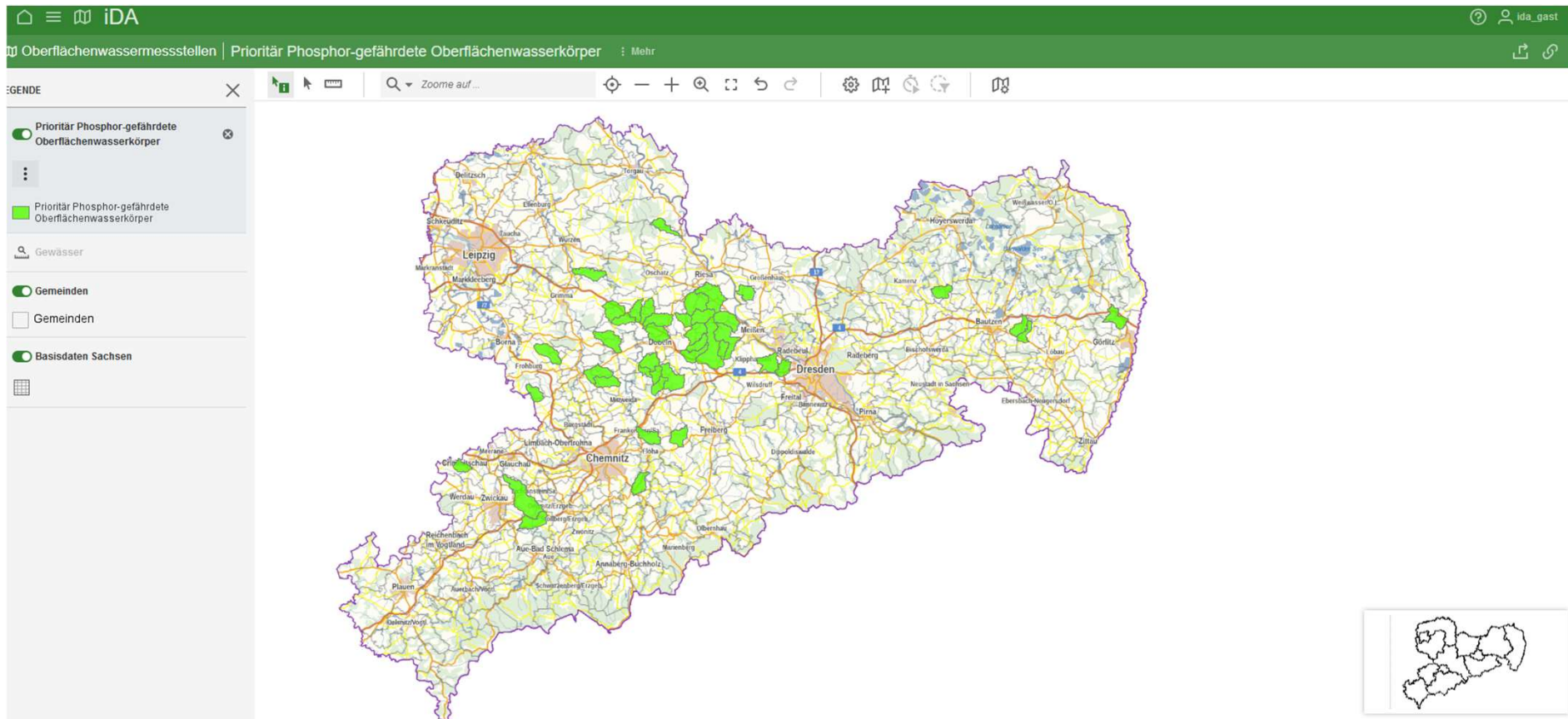
Prioritär Phosphor-gefährdete Oberflächen...



iDA - inter

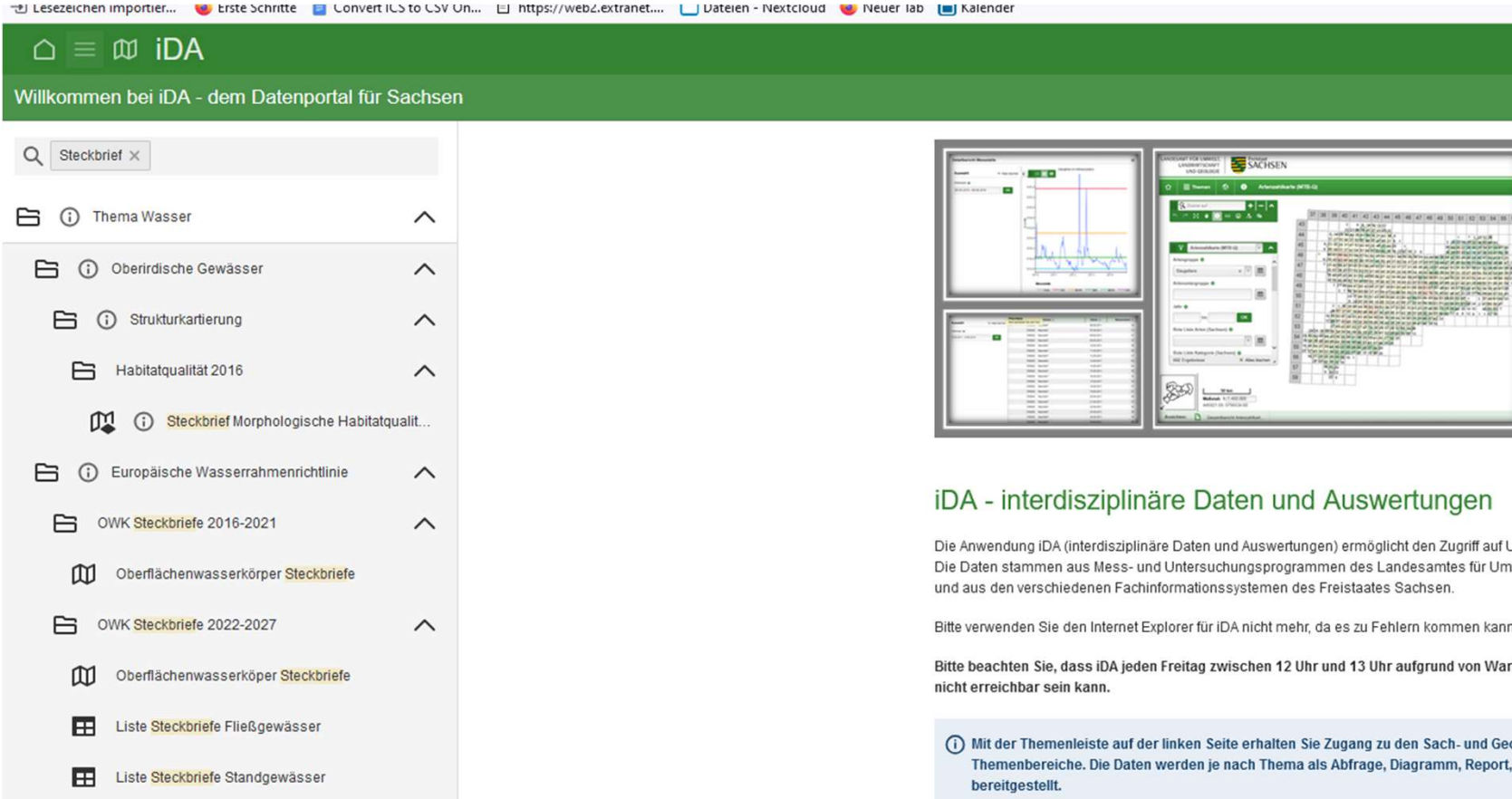
Die Anwendung iDA

P-OWK Informationen im iDA



P-OWK

Informationen im iDA



Willkommen bei iDA - dem Datenportal für Sachsen

Steckbrief x

- Thema Wasser
- Oberirdische Gewässer
- Strukturkartierung
- Habitatqualität 2016
- Steckbrief Morphologische Habitatqualit...
- Europäische Wasserrahmenrichtlinie
- OWK Steckbriefe 2016-2021
- Oberflächenwasserkörper Steckbriefe
- OWK Steckbriefe 2022-2027
- Oberflächenwasserkörper Steckbriefe
- Liste Steckbriefe Fließgewässer
- Liste Steckbriefe Standgewässer

iDA - interdisziplinäre Daten und Auswertungen

Die Anwendung iDA (interdisziplinäre Daten und Auswertungen) ermöglicht den Zugriff auf Umweltschutzdaten. Die Daten stammen aus Mess- und Untersuchungsprogrammen des Landesamtes für Umweltschutz und aus den verschiedenen Fachinformationssystemen des Freistaates Sachsen.

Bitte verwenden Sie den Internet Explorer für iDA nicht mehr, da es zu Fehlern kommen kann.

Bitte beachten Sie, dass iDA jeden Freitag zwischen 12 Uhr und 13 Uhr aufgrund von Wartung nicht erreichbar sein kann.

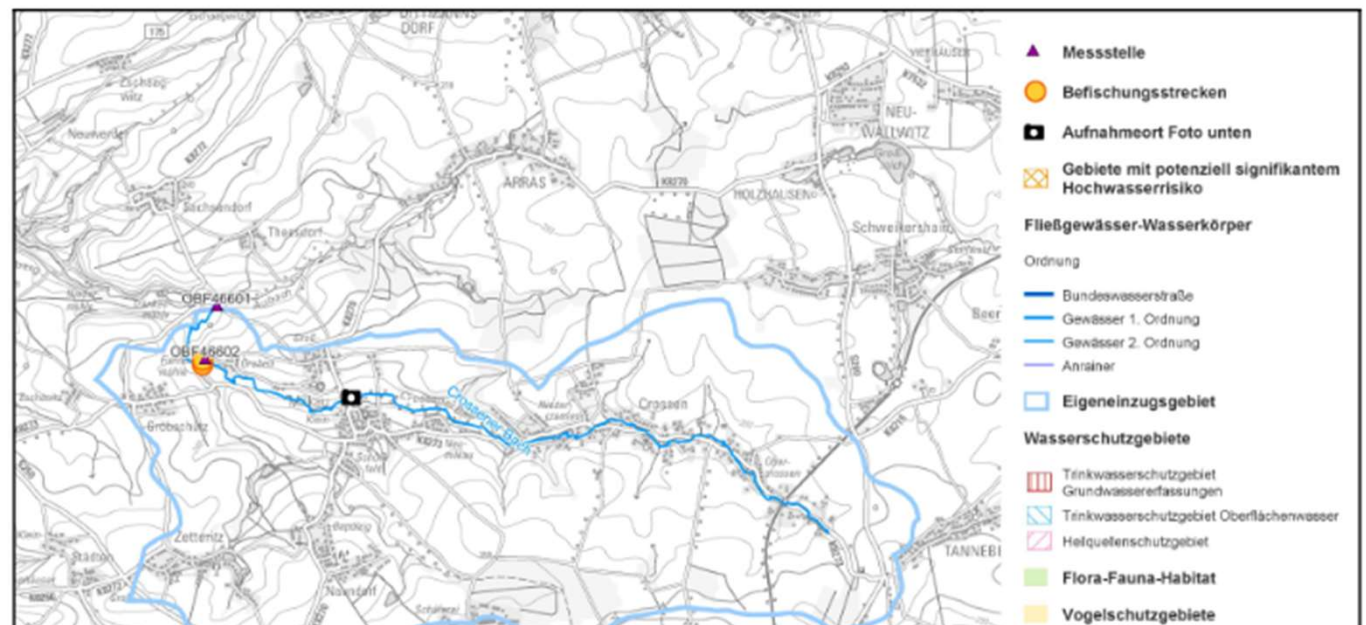
① Mit der Themenleiste auf der linken Seite erhalten Sie Zugang zu den Sach- und Geodaten-Themenbereichen. Die Daten werden je nach Thema als Abfrage, Diagramm, Report, Karte bereitgestellt.

P-OWK

Informationen aus dem Steckbrief

- Einzugsgebiet
- Allgemeine Angaben
- Landnutzung bezogen auf Einzugsgebiet
- Bewertung ökologischer und chemischer Zustand (Messstellenummer)
- Handlungsbedarf Phosphor aus Landwirtschaft
- Morphologie, Wasserhaushalt, etc.
- Messstellen

Crossener Bach (DESN_541942)



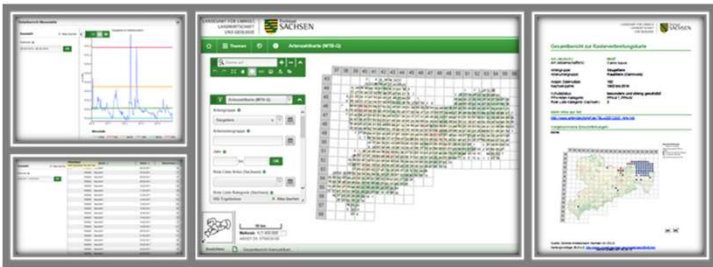
P-OWK

Informationen im iDA

🏠 ☰ 🔗 iDA

Willkommen bei iDA - dem Datenportal für Sachsen

- 📁 Thema Wasser ^
- 📁 Oberirdische Gewässer ^
- 📁 Beschaffenheit ^
- 📖 Oberflächenwassermessstellen
- 📖 Oberflächenwassermessstellen
- 📁 Messstellen ^
- 📄 Messstellen
- 📁 Grundwasser ^
- 📖 Grundwassermessstellen (Einstieg)
- 📁 Grundwassermessstellen ^
- 📖 Grundwassermessstellen
- 📖 Geplante Messstellen (Umkreise)
- 📁 aktuelle Grundwasserstände ^
- 📖 Messstellen mit vollst. Abflussjahren
- 📁 Datentabellen ^
- 📄 Grundwassermessstellen



iDA - interdisziplinäre Daten und Auswertungen

Die Anwendung iDA (interdisziplinäre Daten und Auswertungen) ermöglicht den Zugriff auf Umweltdaten und Kartenbestände. Die Daten stammen aus Mess- und Untersuchungsprogrammen des Landesamtes für Umwelt, Landwirtschaft und Geologie und aus den verschiedenen Fachinformationssystemen des Freistaates Sachsen.

Bitte verwenden Sie den Internet Explorer für iDA nicht mehr, da es zu Fehlern kommen kann.

Bitte beachten Sie, dass iDA jeden Freitag zwischen 12 Uhr und 13 Uhr aufgrund von Wartungsarbeiten vorübergehend nicht erreichbar sein kann.

📄 Mit der Themenleiste auf der linken Seite erhalten Sie Zugang zu den Sach- und Geodaten der verschiedenen Themenbereiche. Die Daten werden je nach Thema als Abfrage, Diagramm, Report, Karte, Geo-Thema und Download bereitgestellt.

📄 Die Kurzanleitung zur Nutzung von iDA finden Sie [hier](#).
Bei Fragen oder Anregungen verwenden Sie bitte unseren [E-Mail-Dienst](#).

Unterschieden werden im Themenbaum die folgenden Möglichkeiten:

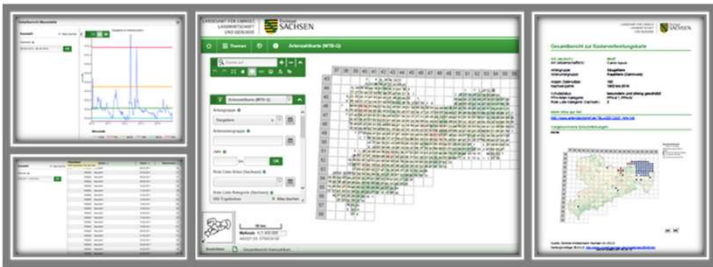
- 📄 Öffnet eine vorgefertigte Karte mit Inhalten
- 📄 Fügt die entsprechende Ebene der bestehenden Karte hinzu

P-OWK Informationen

🏠 ☰ 🔗 iDA

Willkommen bei iDA - dem Datenportal für Sachsen

- 📁 Thema Wasser ^
- 📁 Oberirdische Gewässer ^
- 📁 Beschaffenheit ^
- 📖 Oberflächenwassermessstellen
- 📖 Oberflächenwassermessstellen
- 📁 Messstellen ^
- 📄 **Messstellen**
- 📁 Grundwasser ^
- 📖 Grundwassermessstellen (Einstieg) ^
- 📁 Grundwassermessstellen ^
- 📖 Grundwassermessstellen
- 📖 Geplante Messstellen (Umkreise)
- 📁 aktuelle Grundwasserstände ^
- 📖 Messstellen mit vollst. Abflussjahren
- 📁 Datentabellen ^
- 📄 Grundwassermessstellen



iDA - interdisziplinäre Daten und Auswertungen

Die Anwendung iDA (interdisziplinäre Daten und Auswertungen) ermöglicht den Zugriff auf Umweltdaten und Kartenbestände. Die Daten stammen aus Mess- und Untersuchungsprogrammen des Landesamtes für Umwelt, Landwirtschaft und Geologie und aus den verschiedenen Fachinformationssystemen des Freistaates Sachsen.

Bitte verwenden Sie den Internet Explorer für iDA nicht mehr, da es zu Fehlern kommen kann.

Bitte beachten Sie, dass iDA jeden Freitag zwischen 12 Uhr und 13 Uhr aufgrund von Wartungsarbeiten vorübergehend nicht erreichbar sein kann.

📄 Mit der Themenleiste auf der linken Seite erhalten Sie Zugang zu den Sach- und Geodaten der verschiedenen Themenbereiche. Die Daten werden je nach Thema als Abfrage, Diagramm, Report, Karte, Geo-Thema und Download bereitgestellt.

📄 Die Kurzanleitung zur Nutzung von iDA finden Sie [hier](#).
Bei Fragen oder Anregungen verwenden Sie bitte unseren [E-Mail-Dienst](#).

Unterschieden werden im Themenbaum die folgenden Möglichkeiten:


- 📄 Öffnet eine vorgefertigte Karte mit Inhalten
- 📄 Fügt die entsprechende Ebene der bestehenden Karte hinzu

P-OWK

Informationen - Messstellen



The screenshot displays the AgUmenda web application interface. On the left, a filter sidebar is visible with the following sections: "Filter" (with a "Zurücksetzen" link), "Messstelle" (with a search box containing "OBF46601, Mündung"), "Gewässer", "Oberflächenwasserkörper", "Einzugsgebiet", and "Messstellenart". The main area shows a map of Saxony, Germany, with a red dot indicating the location of the measurement station. A popup window titled "OBJEKTINFORMATIONEN" is open, displaying the following information:

 Freistaat SACHSEN	
Messstelle:	Mündung (OBF46601)
Gewässer:	Crossener Bach
Weitere Informationen: Wassergütedaten als Diagramm: Diagramm Wassergütedaten als Tabelle: Tabelle	

P-OWK

Informationen - Messstellen

AUSWAHL

326 Ergebnisse

Kriterien

MKZ [Zurücksetzen](#)

OBF46601

Parameter [Zurücksetzen](#)

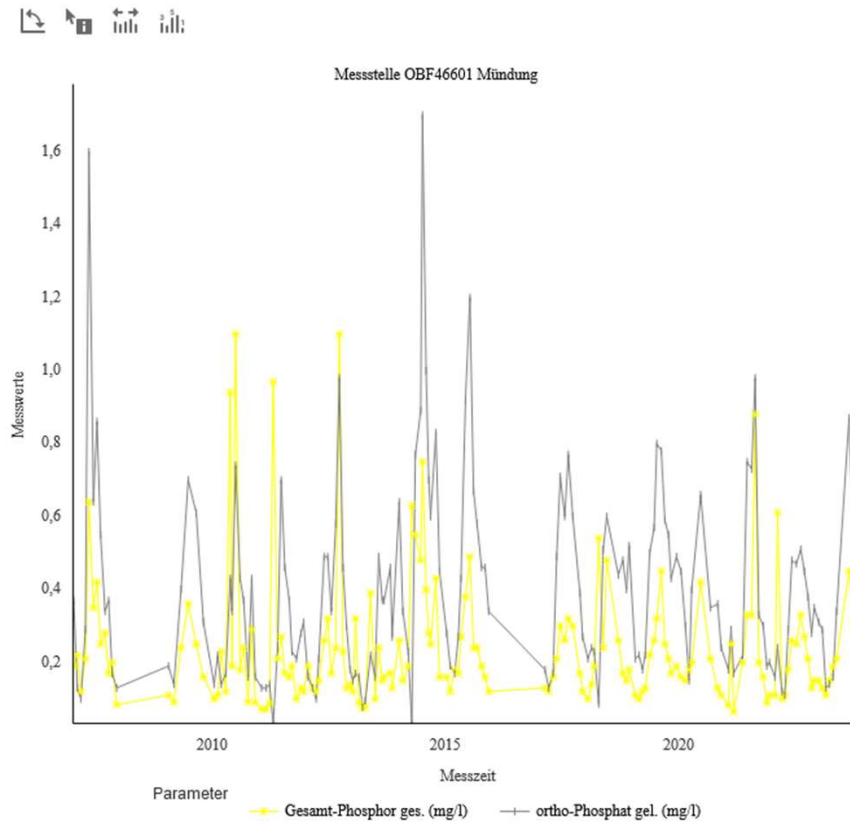
ortho-Phosphat

Gesamt-Phosphor

Probenbezug

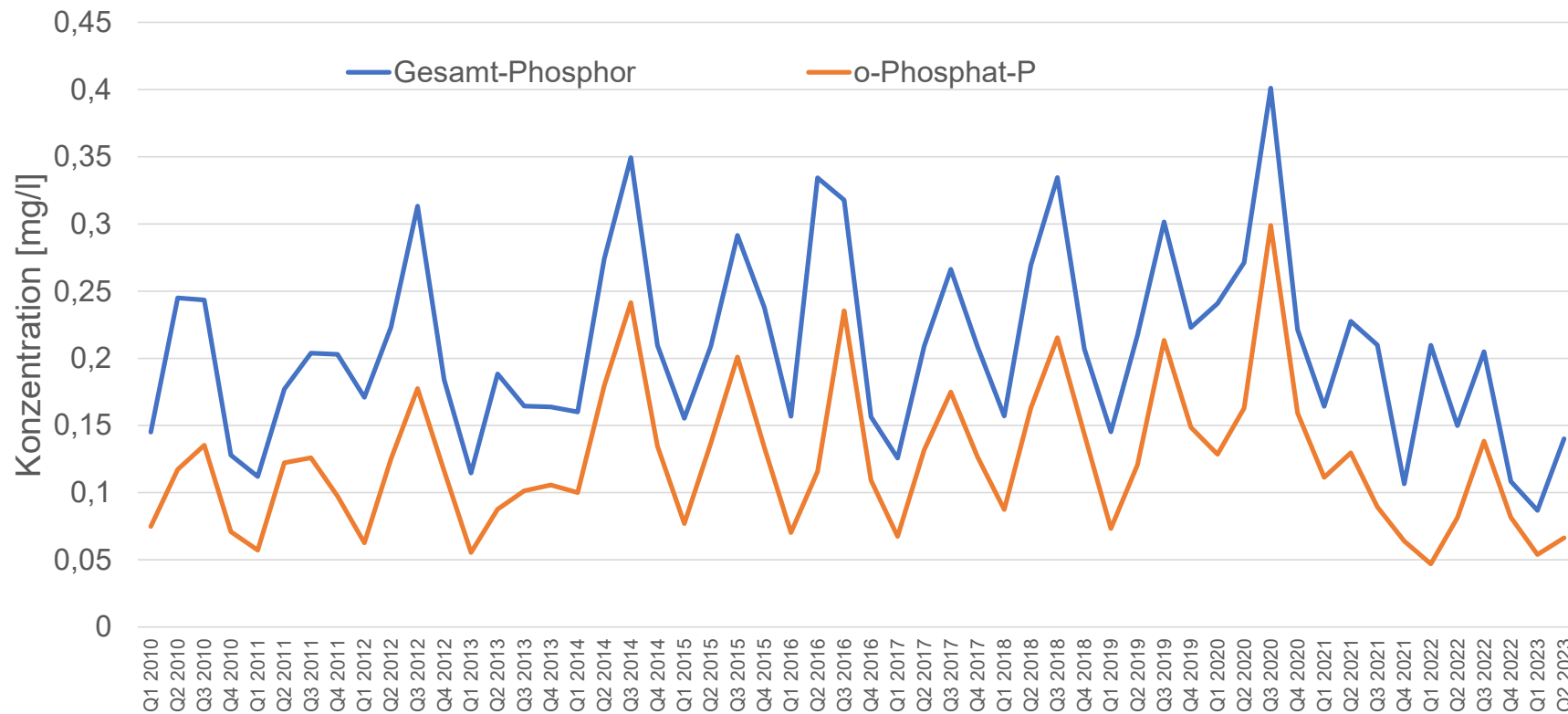
Jahr

bis



P-OWK

Jahres-Verlauf der Konzentration



Mittelwerte
aus 13 P-
OWK

Prioritär Phosphor-gefährdete Oberflächenwasserkörper (P-OWK) - Einstufung



Festlegung der prioritär Phosphor-gefährdeten
OWK nicht leicht nachzuvollziehen

Keine Einschränkung in der Bewirtschaftung
durch P-OWK

Aber Angebot von Erosions-Beratung durch
FBZ oder AgUmenda



Kontakt:

Katharina Farack

Tel.: 0178 5196627

k.farack@agumenda.de

Regelmäßige Informationen zum
Landwirtschaftlichen Gewässerschutz im
Pflanzenbaublog www.agumenda.de